

prime now

MONOPRIX



# 2020

## ASSEMBLÉE GÉNÉRALE

17 juin 2020

GRUPE  
**Casino**  
NOURRIR UN MONDE  
DE DIVERSITÉ



# VIDÉO

Remerciements aux collaborateurs  
pour leurs actions pendant la crise

# Désignation des membres du bureau

Conformément aux pouvoirs donnés par le Conseil d'administration dans le cadre de l'organisation de cette assemblée, le Président désigne en qualité de scrutateurs :

- Monsieur Jacques DUMAS, Conseiller du Président et actionnaire
- Monsieur David LUBEK, Directeur Financier et actionnaire
- Madame Céline DONADIEU-LEFEVRE est désignée en qualité de secrétaire

# Ordre du jour

## De la compétence de l'Assemblée générale ordinaire

- Approbation des comptes sociaux de l'exercice clos le 31 décembre 2019 (1<sup>ère</sup> résolution)
- Approbation des comptes consolidés de l'exercice clos le 31 décembre 2019 (2<sup>e</sup> résolution)
- Affectation du résultat de l'exercice (3<sup>e</sup> résolution)
- Approbation des informations mentionnées à l'article L.225-37-3, I du Code de commerce relatives à la rémunération des mandataires sociaux de l'exercice 2019 (4<sup>e</sup> résolution)
- Approbation de la rémunération totale et des avantages de toute nature versés au cours de l'exercice 2019 ou attribués au titre du même exercice au Président-Directeur général (5<sup>e</sup> résolution)
- Amendement à la politique de rémunération 2019 du Président-Directeur général (6<sup>e</sup> résolution)
- Approbation de la politique de rémunération du Président-Directeur général au titre de l'exercice 2020 (7<sup>e</sup> résolution)
- Approbation de la politique de rémunération des administrateurs non dirigeants au titre de l'exercice 2020 (8<sup>e</sup> résolution)
- Renouvellement du mandat d'administrateur de la société Euris, de la société Foncière Euris, de Mme Christiane Féral-Schuhl, de M. David de Rothschild et de M. Frédéric Saint-Geours (9<sup>e</sup> à 13<sup>e</sup> résolutions)
- Nomination de la société Fimalac en qualité d'administrateur (14<sup>e</sup> résolution)
- Nomination de la société Saris en qualité d'administrateur (15<sup>e</sup> résolution)
- Autorisation d'achat par la Société de ses propres actions (16<sup>e</sup> résolution)

# Ordre du jour

## De la compétence de l'Assemblée générale extraordinaire

- Autorisation conférée au Conseil d'administration à l'effet d'attribuer gratuitement des actions existantes ou à émettre de la Société au bénéfice des membres du personnel salarié de la Société et des sociétés qui lui sont liées ; renonciation de plein droit des actionnaires à leur droit préférentiel de souscription (17<sup>e</sup> résolution)
- Modification statutaire relative à l'identification de l'actionnariat (article 11 des statuts) (18<sup>e</sup> résolution)
- Modification statutaire relative à la désignation d'administrateurs représentant les salariés au sein du Conseil d'administration (article 14 des statuts) (19<sup>e</sup> résolution)
- Modification statutaire relative aux modalités de délibération du Conseil d'administration (article 18 des statuts) (20<sup>e</sup> résolution)
- Modifications statutaires relatives à la rémunération des administrateurs (articles 22 et 29 des statuts) (21<sup>e</sup> résolution)
- Modifications statutaires relatives aux modalités de calcul de la majorité dans les Assemblées générales (articles 29 et 30 des statuts) (22<sup>e</sup> résolution)
- Modification statutaire relative à la nomination de Commissaires aux comptes suppléants (article 24 des statuts) (23<sup>e</sup> résolution)
- Modification statutaire relative aux pouvoirs du Conseil d'administration (article 19 des statuts) (24<sup>e</sup> résolution)
- Modification statutaire relative à la ratification du transfert de siège social par l'Assemblée générale (article 29 des statuts) (25<sup>e</sup> résolution)
- Pouvoirs pour l'accomplissement des formalités (26<sup>e</sup> résolution)

# Sommaire

1

**FAITS MARQUANTS**

2

**RÉSULTATS FINANCIERS**

3

**RESPONSABILITÉ SOCIALE D'ENTREPRISE**

4

**GOUVERNANCE**

5

**RAPPORT DES COMMISSAIRES AUX COMPTES**

6

**RÉSOLUTIONS**

# VIDÉO

---

**tous les  
jours...**

Carte de visite du Groupe



# FAITS MARQUANTS

Jean-Charles Naouri  
Président-Directeur général



# Mesures spécifiques liées à l'épidémie du Covid-19

Depuis mi-mars le Groupe fait face à l'épidémie du Covid-19 impactant l'ensemble des géographies et activités. Un ensemble de mesures spécifiques ont été mises en œuvre pour répondre à la mission essentielle du Groupe d'approvisionnement alimentaire :

- **Protection des collaborateurs**, incluant la distribution généralisée de masques, gants et gels hydroalcooliques aux salariés des magasins et entrepôts
- **Protection des clients et adaptation du service à leurs besoins spécifiques** : accélération de l'encaissement automatique, augmentation des capacités de livraison à domicile, du click & collect et du Drive
- **Sécurisation de l'organisation logistique**, en lien avec les fournisseurs, pour faire face à la demande sans ruptures significatives

Le Groupe a mis en place des initiatives solidaires vis-à-vis des populations les plus fragiles et les plus exposées :

- **Au sein des enseignes** : don de 2 millions de masques, horaires réservés aux plus de 65 ans et au personnel soignant, numéro vert pour la livraison à domicile, arrondi solidaire en faveur du Secours Populaire et de la fondation AP-HP
- **Chez Cdiscount** : commande de 60 millions de masques réservés à la vente aux collectivités et PME, dons de 60 000 masques à des établissements médicaux, dons de tablettes et ordinateurs
- **Dons au fonds commun de solidarité** constitué par la Fondation de France, l'AP-HP et l'Institut Pasteur, financé par la baisse de 25 % de la rémunération du Président-Directeur Général et des membres du Comex sur les mois d'avril et mai

# Accélération des mutations profondes du secteur

La surperformance des formats de proximité, les magasins urbains et le E-commerce, particulièrement sollicités pendant le confinement, perdure depuis plusieurs semaines

- Forte croissance des **formats de proximité et des magasins urbains** qui bénéficient de l'afflux de nouveaux clients et d'une hausse du panier moyen
- **Plus de 100 000 commandes E-commerce par jour, avec une croissance à trois chiffres de l'E-commerce alimentaire.** Ouverture au public le 18 mai 2020 de l'offre Monoprix Plus reposant sur l'**entrepôt automatisé de Fleury-Mérogis** (technologie Ocado)
- Accélération majeure de l'activité de **Cdiscount et de sa marketplace** et progression significative de sa rentabilité

Dans ce contexte, le Groupe poursuivra ses priorités stratégiques tout en adaptant son organisation à l'évolution des besoins des clients avec :

- L'ouverture de **300 magasins de proximité** d'ici 2021
- L'accélération du **E-commerce alimentaire et du digital** avec la montée en puissance de l'entrepôt automatisé et de la transformation digitale des magasins
- L'accélération de la **croissance rentable de Cdiscount**
- Le développement des **nouvelles activités B2B** (GreenYellow, relevanC, Scalemax)
- La poursuite des **cessions d'actifs non stratégiques**

# Faits marquants du Groupe en 2019

## France

---

- **Accélération du repositionnement stratégique sur les formats porteurs** avec la cession de Leader Price portant le montant des cessions signées dans le cadre du plan de cession à 2,8 Mds€
- **Volume d'affaires en croissance comparable de + 1,9 %**
- **24 % de l'activité réalisée en E-commerce au T4 2019** vs 18 % en 2018
- **Progression de + 0,5 pt de la marge du ROC de distribution** qui s'établit à **3,8 %** du chiffre d'affaires, avec un **ROC en croissance de + 12 %\*** à 622 M€
- **Réduction de la dette nette à 2,3 Mds€** sous l'effet du plan de cession, avec un cash flow libre récurrent (hors plans de cession et Rocado)\*\* de 367 M€ (**576 M€ hors exceptionnels**)
- **Étape importante dans la modernisation du métier de distributeur** avec le développement accéléré des outils d'encaissement automatiques (smartphone, caisses automatiques, magasins autonomes) et le développement de la livraison à domicile (lancement de l'entrepôt Ocado)

## Amérique latine

---

- **Simplification de la structure du Groupe en Amérique latine** avec le regroupement des activités sous la filiale GPA
- **Confirmation de l'excellente dynamique d'Assaí** avec un chiffre d'affaires en croissance de + 22 %\*\*\* et une hausse de la marge de + 20 bp
- **Succès des nouveaux formats d'Éxito** et amélioration de la marge de + 20 bp
- **Transformation digitale et forte croissance du E-commerce** de près de + 40 %\*\*\*

\* Donnée post-IFRS16. En vision pré-IFRS16, le ROC France de la distribution est en hausse de + 5 %, soit une amélioration de la rentabilité de + 0,2 pt

\*\* Cash flow libres hors plan de cession et plan Rocado, avant dividendes versés aux actionnaires de la société mère et aux porteurs de TSSDI, avant frais financiers, et y compris loyers (remboursement des passifs de loyers et intérêts au titre des contrats de location). 380 M€ en vision pré-IFRS16

\*\*\* Donnée publiée par la filiale

# France – Accélération du repositionnement stratégique avec la cession de Leader Price

## 2,8 Mds€ de cessions signées à date dont 1,8 Md€ encaissé à fin 2019

---

- Après 1,1 Md€ en 2018, cessions de **1 Md€ d’actifs en 2019** dont des murs de magasins, R2C et Vindemia dont l’Autorité de la concurrence a autorisé le rachat par le Groupe GBH le 26 mai 2020
- Signature le 20 mars 2020 d’un accord avec Aldi pour la **cession de 567 magasins et 3 entrepôts Leader Price pour un montant de 735 M€\***. Les travaux préparatoires au closing ont été engagés et suivent leur cours
- Le Groupe reste propriétaire de la marque Leader Price et continuera de la distribuer dans les autres enseignes du Groupe, et auprès de franchisés en particulier à l’international

## La cession de Leader Price complète le plan Rocado de cessions et fermetures des magasins déficitaires initié fin 2018

---

- Cession de 17 hypermarchés et 14 supermarchés intégrés ; fermeture de 4 supermarchés intégrés
- Hors Leader Price, impact sur le chiffre d’affaires de - 500 M€ en année pleine compensé en partie par le ralliement de franchisés avec un volume d’affaires de près de 300 M€
- **Gain sur le résultat opérationnel courant** de + 50 M€ en année pleine (+ 18 M€ sur 2019)

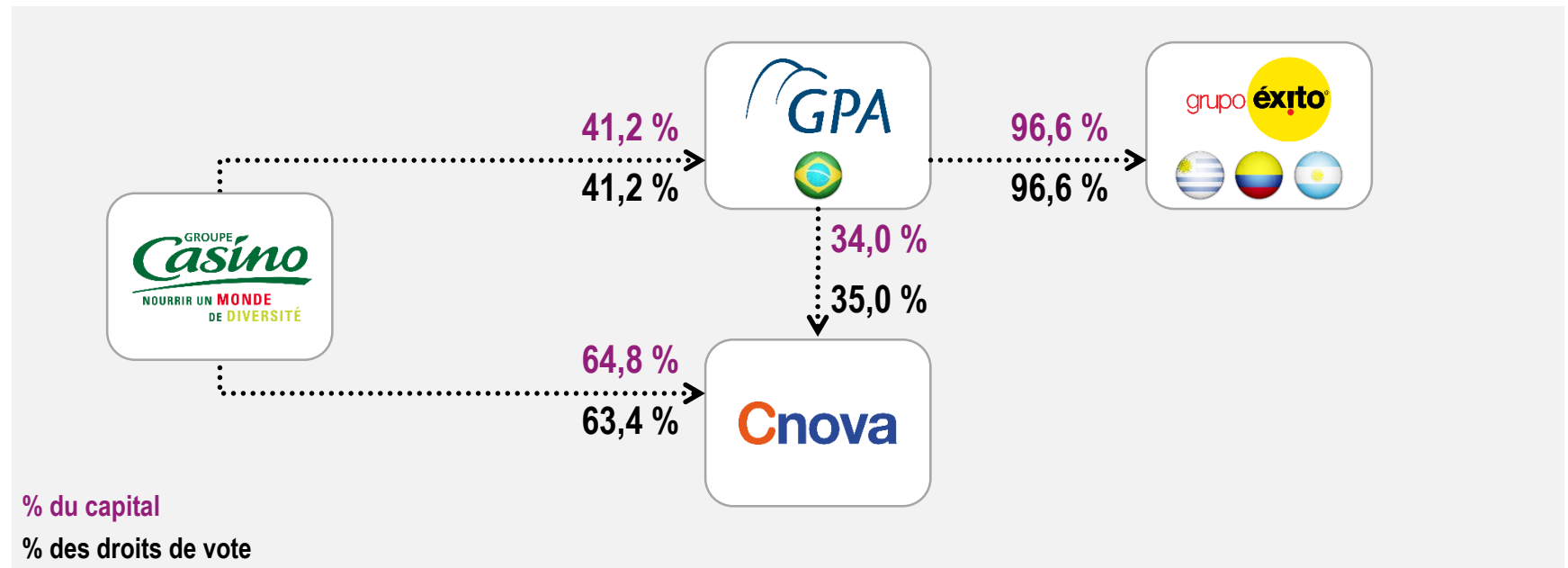
\* Dont 35 M€ de complément de prix versé en cas de respect d’indicateurs opérationnels durant une période de transition

# Amérique latine – Achèvement du projet de simplification de la structure du Groupe

## Regroupement des activités du Groupe en Amérique latine sous la filiale brésilienne GPA \_\_\_\_\_

- GPA contrôle 97 % du capital de la filiale colombienne Éxito qui détient elle-même les filiales en Argentine et en Uruguay
- Casino détient désormais en direct 41 % du capital et des droits de vote de GPA
- GPA est coté depuis le 2 mars 2020 au Novo Mercado lui donnant accès à une base étendue d'investisseurs internationaux

## Nouvelle structure actionnariale simplifiée \_\_\_\_\_



# Avancées sur les priorités stratégiques en France

1

Mix formats et catégories

2

E-commerce et digitalisation

3

Nouvelles activités : GreenYellow, Data et Data centers

# 1 Mix formats et catégories

## Repositionnement stratégique sur les formats premium et proximité

- Cession de Leader Price
- Cessions et fermetures de 17 hypermarchés et 18 supermarchés déficitaires
- Lancement de synergies commerciales entre Franprix et Monoprix
- Extension du modèle de partenariats et de marketplace physiques (Hema)



## Relance de l'expansion sur la proximité (y compris premium)

- Ouvertures de 213 magasins



## Accélération de la croissance du bio

- 1,1 Md€ de chiffre d'affaires réalisé en 2019 soit 8,7 % du chiffre d'affaires France
- Développement de Naturalia avec 19 ouvertures, et forte croissance de + 11 % en enseigne généraliste
- Le bio représente désormais près de 14 % du chiffre d'affaires de Monoprix





# VIDÉO

## Partenariat Franprix & Hema



# 2 E-commerce et digitalisation : modernisation du métier de distributeur

## Magasins autonomes

- **Plus de 300 magasins autonomes** générant une hausse du trafic de + 0,8 % au T4 en France dont + 2,3 % en supermarchés
- 45 % des paiements en hypermarchés et 36 % en supermarchés **réalisés par smartphone ou caisse automatique\*** correspondant à une **évolution profonde du modèle** particulièrement adaptée dans la période actuelle
- **Transformation du métier d'hôte(sse) de caisse vers un métier de conseiller clientèle** avec la signature d'un accord avec les syndicats relatif à un plan de formation sur 3 ans doté de 5 M€ à destination de 6 000 salariés du Groupe



## Solutions digitales

- **Forte pénétration de l'application digitale CasinoMax** avec 20 % du chiffre d'affaires\*\* généré par les utilisateurs sur les deux derniers mois de l'année
- **80 000 abonnés à fin 2019** sur le nouveau **programme de fidélité par abonnement** « CasinoMax Extra » réservé aux utilisateurs de l'application



\* Données sur février et mars 2020

\*\* Donnée sur les deux derniers mois de 2019



# VIDÉO

Digitalisation du parcours clients  
chez Géant Casino et formation  
du personnel de caisse

# 2 E-commerce et digitalisation :

## E-commerce

### Renforcement de la position de leader de Cdiscount

- Près de **4 Mds€ de GMV\*** réalisé, en croissance organique de + 9 %
- Quote-part de la marketplace de 38,1 % du GMV, en croissance de + 3,7 pts
- Contribution de + 3,4 pts des services B2C à la croissance du GMV
- Expansion de la plateforme internationale dont le volume d'affaires est en croissance de + 85 % au T4



### Croissance dans l'E-commerce alimentaire

- **Lancement de l'entrepôt Ocado auprès du public à partir du 18 mai 2020**, après une phase de test initiée le 18 mars 2020
- Croissance de + 11 % du E-commerce alimentaire à 353 M€
- Distribution de l'offre Naturalia et des marques de distributeur Casino sur Amazon Prime Now
- **Très forte accélération de l'E-commerce alimentaire** sur les derniers mois



Note : E-commerce alimentaire = E-commerce France hors Cdiscount

Pour Cdiscount, données publiées par la filiale

\* Gross Merchandise Volume : volume de ventes réalisées sur le site par Cdiscount ou par des vendeurs tiers



# VIDÉO

Partenariat Cdiscount &  
vendeurs Marketplace

GRUPE  
*Casino*  
NOURRIR UN MONDE  
DE DIVERSITÉ



# VIDÉO

## Partenariat Monoprix & Ocado

# 3 Nouvelles activités : GreenYellow, Data et Data centers

## Accélération du développement de GreenYellow

---

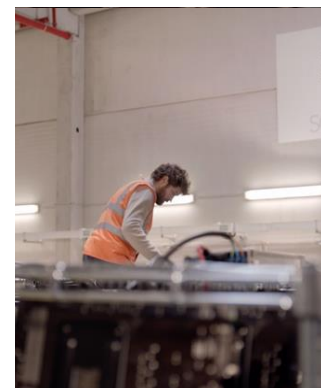
- **Triplement du pipeline photovoltaïque** à 451 MWc fin 2019
- **EBITDA 2019 de 76 M€**
- **Expansion internationale** en Asie, en Amérique latine, en Afrique et dans l'Océan Indien
- **Développement d'innovations** : centrales solaires flottantes (Thaïlande), hybridation\* (Afrique)
- Mise en place de **partenariats prometteurs** : mobilité électrique avec Allego et autoconsommation solaire avec Réservoir Sun (100 MWc sécurisés en un an)



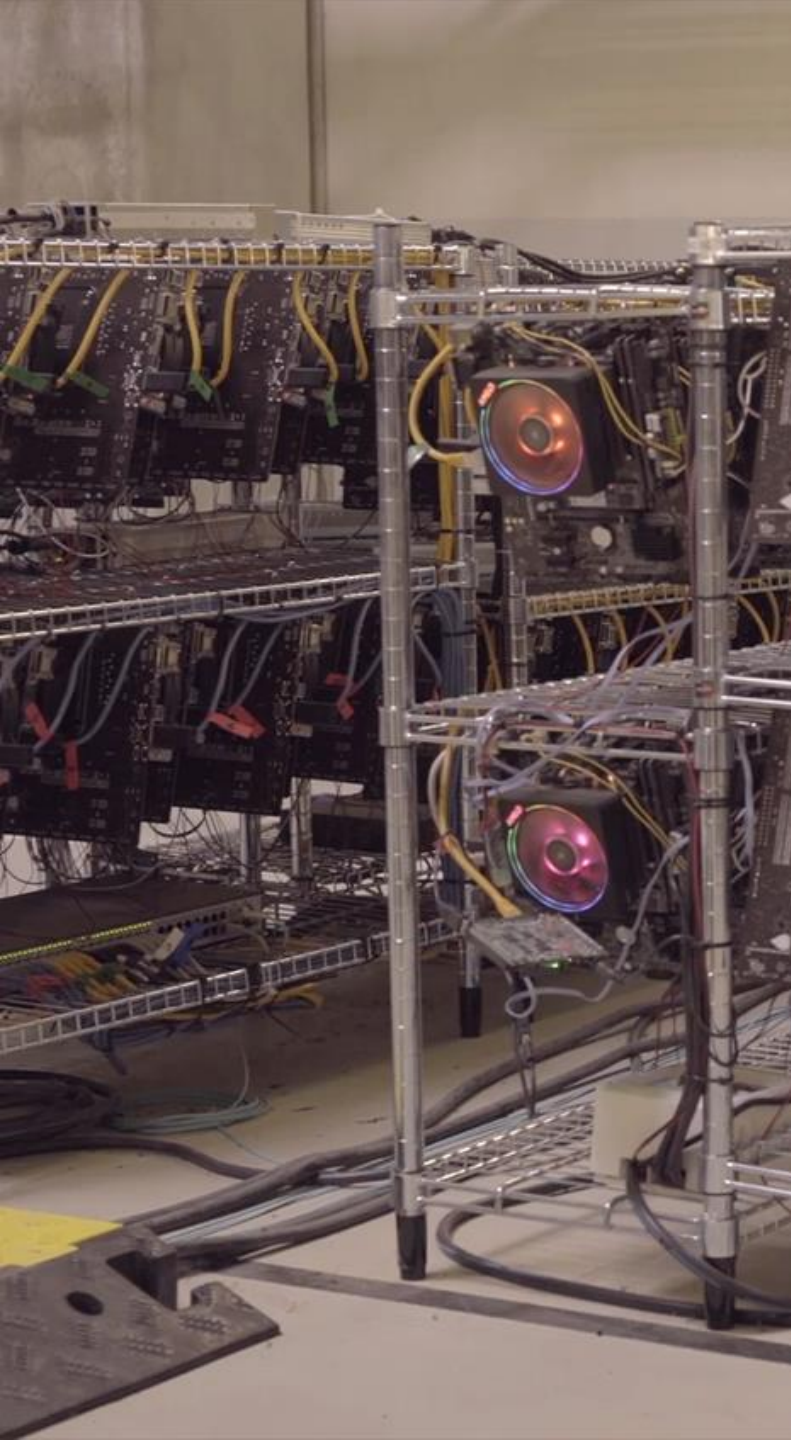
## Forte croissance des activités Data et Data centers

---

- **67 M€ de chiffre d'affaires en 2019**, en croissance de + 51 % par rapport à 2018
- Regroupement des activités Data au sein de **relevanC** autour de 2 pôles pour déployer des solutions publicitaires et marketing ciblées
- Création d'un nouvel acteur d'envergure sur les **Data centers** avec 20 000 cœurs de calcul déployés en un an sur un premier entrepôt



\* Hybridation : solaire avec système de stockage par batteries



# VIDÉO

Partenariat ScaleMax & Qarnot



# RÉSULTATS FINANCIERS

David Lubek  
Directeur financier



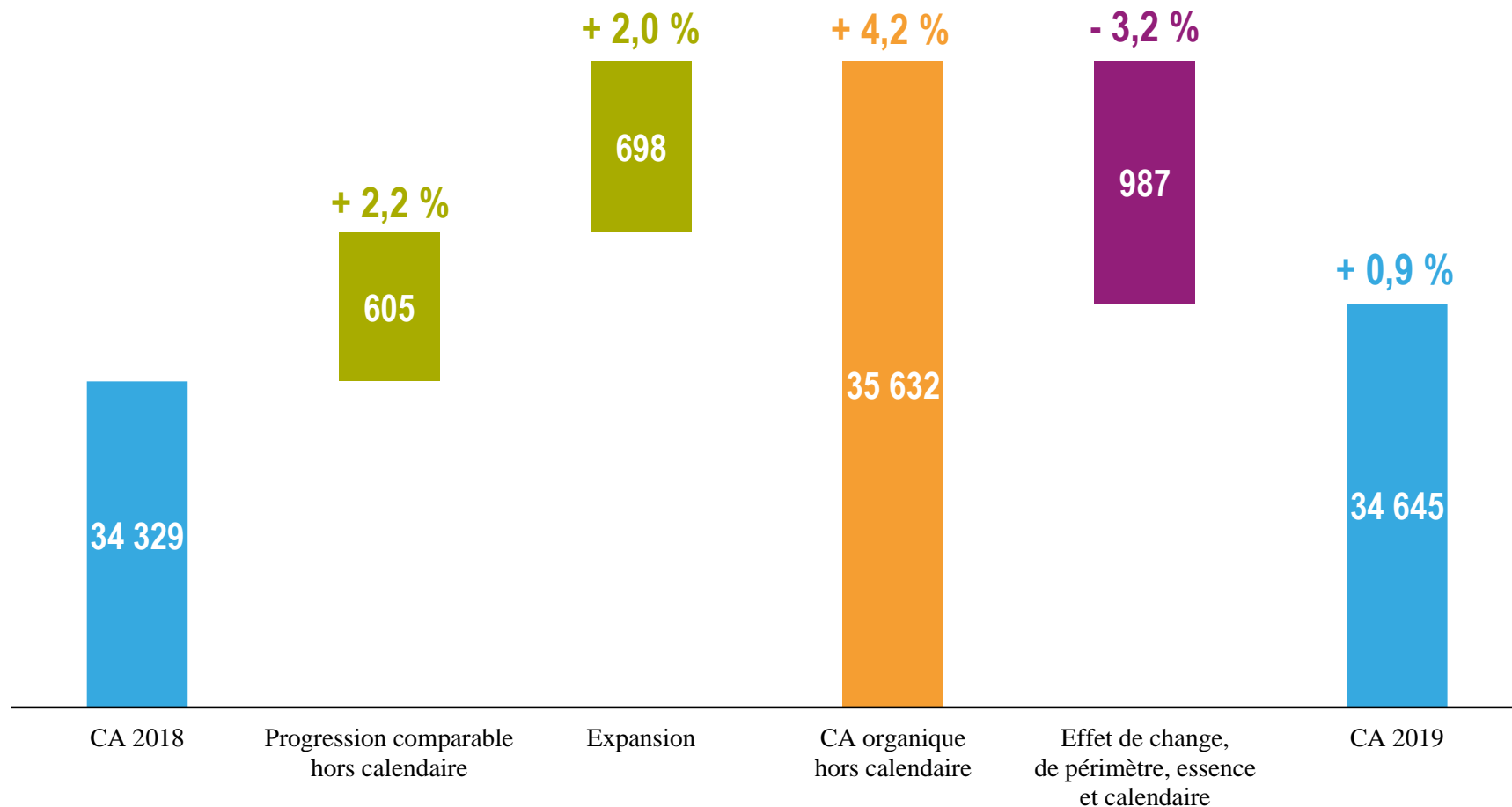
# Chiffres clés 2019

<i>En M€ – Post IFRS 16</i>	2018 retraité	2019	Var. totale	Var. TCC
<b>Chiffre d'affaires</b>	34 329	34 645	+ 0,9 %	+ 4,2 %*
<b>EBITDA</b>	2 669	2 640	- 1,1 %	+ 0,6 %
<b>Résultat Opérationnel Courant</b>	1 364	1 292	- 5,3 %	- 3,1 %
Résultat Opérationnel Courant, hors crédits fiscaux	1 252	1 292	+ 3,2 %	+ 5,5 %
<b>Résultat net normalisé – Part du Groupe</b>	327	212	- 35,4 %	- 34,9 %
Bénéfice net normalisé par action dilué	2,57	1,62	- 37,2 %	- 34,6 %
<b>Dette financière nette</b>	(3 378)	(4 053)	- 675	n.s.
<i>dont France</i>	(2 724)	(2 282)	+ 441	n.s.

\* Variation organique hors essence et calendaire

# Chiffre d'affaires du Groupe 2019 : + 4,2 % en organique\*

En M€



\* Hors essence et calendaire

# Résultats France Retail – 2019

<i>En M€ – Post IFRS 16</i>	2018 retraité	2019	Var.
<b>Chiffre d'affaires consolidé</b>	16 786	16 322	+ 0,3 %*
<b>EBITDA</b>	1 413	1 467	+ 3,8 %
<i>Marge d'EBITDA (%)</i>	8,4 %	9,0 %	+ 57 bp
<b>Résultat Opérationnel Courant (ROC)</b>	618	676	+ 9,4 %
<b>Distribution</b>	557	622	+ 11,6 %
<i>Marge de ROC de distribution (%)</i>	3,3 %	3,8 %	+ 49 bp
Promotion immobilière	61	54	- 10,7 %
<i>ROC de distribution pré-IFRS 16</i>	493	517	+ 4,9 %

- **Chiffre d'affaires en croissance comparable de + 0,3 %** (volume d'affaires y compris Cdiscount en croissance comparable de + 1,9 %)
- **Marge d'EBITDA de 9,0 % en amélioration de + 57 bp vs 2018**
- **Marge de ROC de distribution de 3,8 %**
- En vision **pré-IFRS 16** le ROC de distribution s'améliore de + 5 %. Les effets du plan Rocado et des plans d'économies font plus que compenser la hausse des loyers de 68 M€ liée aux cessions de murs de magasins

\* Variation comparable hors essence et calendaire

# Résultats E-commerce (Cdiscount) – 2019

<i>En M€ – Post IFRS 16</i>	2018 retraité	2019	Var.	Var. organique
<b>GMV*</b>	3 646	3 899	+ 7,0 %	+ 9,1 %**
<b>Chiffre d'affaires consolidé</b>	1 965	1 966	+ 0,0 %	
<b>EBITDA</b>	39	69	+ 77,5 %	
<i>Marge d'EBITDA (%)</i>	2,0 %	3,5 %	+ 153 bp	
<b>Résultat Opérationnel Courant</b>	(12)	4	<i>n.s.</i>	
<i>Marge de ROC (%)</i>	- 0,6 %	0,2 %	+ 83 bp	

- **Croissance organique du GMV de + 9,1 %\*\*** tirée par la contribution croissante de la marketplace (+ 3,9 pts) et des services B2C (+ 3,4 pts)
- **Forte amélioration de la marge d'EBITDA** de + 1,5 pt à 69 M€, en hausse de + 30 M€
  - **Quote-part marketplace à 38,1 % du GMV**, en croissance de + 3,7 pts
  - **Forte croissance des revenus de monétisation** tant dans les services B2C que B2B

Note : La filiale Cnova a publié ses résultats le 18 février 2020. Les données opérationnelles sont celles publiées par la filiale

\* Gross Merchandise Volume : volume de ventes réalisées sur le site par Cdiscount ou par des vendeurs tiers

\*\* Variation organique du GMV publiée par Cnova

# Résultats Amérique latine – 2019

<i>En M€ – Post IFRS 16</i>	2018 retraité	2019	Var.	Var. TCC
<b>Chiffre d'affaires consolidé</b>	<b>15 577</b>	<b>16 358</b>	<b>+ 5,0 %</b>	<b>+ 9,7 %*</b>
<i>dont GPA</i>	11 416	12 290	+ 7,7 %	+ 11,0 %*
<i>dont Grupo Éxito</i>	4 153	4 053	- 2,4 %	+ 6,2 %*
<b>EBITDA hors crédits fiscaux</b>	<b>1 106</b>	<b>1 104</b>	<b>- 0,1 %</b>	<b>+ 3,9 %</b>
<i>Marge d'EBITDA hors crédits fiscaux (%)</i>	7,1 %	6,8 %	- 35 bp	- 35 bp
<b>EBITDA</b>	<b>1 217</b>	<b>1 104</b>	<b>- 9,3 %</b>	<b>- 5,7 %</b>
<b>ROC hors crédits fiscaux</b>	<b>647</b>	<b>612</b>	<b>- 5,3 %</b>	<b>- 1,0 %</b>
<i>Marge de ROC hors crédits fiscaux (%)</i>	4,2 %	3,7 %	- 41 bp	- 39 bp
<i>dont GPA hors crédits fiscaux</i>	455	417	- 8,3 %	- 6,1 %
<i>dont Grupo Éxito</i>	195	197	+ 1,1 %	+ 10,3 %
Effets des crédits fiscaux	112	0	<i>n.s.</i>	<i>n.s.</i>
<b>Résultat Opérationnel Courant</b>	<b>758</b>	<b>612</b>	<b>- 19,3 %</b>	<b>- 15,5 %</b>

- **Forte croissance du chiffre d'affaires de + 9,7 %\* en Amérique latine portée par le Cash & Carry**
- **ROC quasi-stable hors crédits fiscaux et effets changes (- 1,0 %) à 612 M€**
  - GPA : augmentation de la marge de ROC d'Assaí et investissements promotionnels sur Multivarejo
  - Grupo Éxito : amélioration de la marge de ROC tirée par le succès des nouveaux concepts et l'E-commerce
- **ROC y compris crédits fiscaux et effets changes en baisse de - 19,3 % en raison de l'absence de crédits fiscaux en 2019 et d'un effet change de près de - 4 %**

Note : Les filiales GPA et Éxito ont publié leurs résultats le 19 février 2020

\* Croissance organique hors essence et calendaire

# Bénéfice net par action normalisé dilué

<i>En M€ – Post IFRS 16</i>	2018 retraité	2019
Nombre moyen pondéré d'actions ordinaires avant dilution	108 388 996	107 924 134
<b>Résultat net Part du Groupe normalisé (en M€)</b>	<b>327</b>	<b>212</b>
Dividendes attribuables aux TSSDI (en M€)	(48)	(37)
<b>Résultat net Part du Groupe normalisé dilué (en M€)</b>	<b>279</b>	<b>174</b>
<b>BNPA normalisé, dilué (en €)</b>	<b>2,57</b>	<b>1,62</b>

- **Le Résultat net normalisé des activités poursuivies Part du Groupe** s'élève à 212 millions d'euros contre 327 millions d'euros en 2018, essentiellement dû à une baisse du résultat opérationnel courant au Brésil en lien avec l'absence de crédits fiscaux et à une évolution de la charge d'impôt en France liée à de moindres activations de déficits fiscaux qu'en 2018 (notamment Cdiscount) et à la transformation du CICE en exonération de charges sociales imposables.
- Après prise en compte des dividendes versés aux porteurs de Titres Super-Subordonnés à Durée Indéterminée (TSSDI), le Résultat net Part du Groupe normalisé dilué est de 174 M€
- Le BNPA normalisé dilué 2019 s'établit à 1,62€.

# Évolution de la dette financière nette par entité

<i>En M€ – Post IFRS 16</i>	<b>2018 retraité</b>	<i>Évolution de la période</i>	<b>2019</b>
<b>France Retail</b>	(2 724)	+ 441	(2 282)
<b>E-commerce (Cdiscount)</b>	(199)	- 22	(221)
<b>Latam Retail</b>	(1 018)	- 532	(1 550)
<i>dont GPA</i>	(200)	- 1 775	(1 975)
<i>dont Éxito</i>	(423)	+ 1 060	638
<i>dont Segisor</i>	(389)	+ 204	(185)
<b>Latam Electronics</b>	563	- 563	-
<b>Total</b>	<b>(3 378)</b>	<b>- 675</b>	<b>(4 053)</b>

- **Réduction de la dette financière nette en France à 2,3 Mds€**
- Quasi stabilité de la dette E-commerce
- Les dettes financières nettes de GPA et Éxito évoluent suite à la **simplification de la structure du Groupe en Amérique latine**
  - i. Rachat de la part d'Éxito dans GPA par Casino permettant à Éxito de rembourser sa dette d'où une position de cash positive au 31 décembre 2019
  - ii. OPA de GPA sur Éxito financée par endettement de GPA
  - iii. Remboursement de 198 M€ de dette Segisor par Casino

# Tableau de financement Groupe simplifié 2019 – Activités poursuivies

En M€

## RESSOURCES

## EMPLOIS

Capacité d'autofinancement dont loyers*	1 215	Investissements bruts	1 107
Cession d'actifs (dont plan de cessions)	890	Impôts	259
Variation du besoin en fond de roulement	92		
<b>Cash flow libre**</b>			<b>831</b>

\* Dont loyers, i.e. remboursement des passifs de loyers et intérêts au titre des contrats de location

\*\* Avant dividendes versés aux actionnaires de la société mère et aux porteurs de TSSDI, avant frais financiers



# Performance en France post-déconfinement

Croissance du chiffre d'affaires en comparable*	4S au 8 juin 2020
Monoprix	+ 5,1 %
Casino Supermarchés**	+ 9,0 %
Franprix	+ 12,4 %
Proximité	+ 20,2 %
Géant**	- 1,5 %
<b>France</b>	<b>+ 6,1 %</b>
<b>GMV Cdiscount</b>	<b>+ 27,0 %</b>

- En France, **croissance comparable de + 6,1 %** sur les 4 dernières semaines\*. La surperformance des magasins urbains, des formats de proximité et de l'E-commerce perdure après le déconfinement
- **Cdiscount enregistre une hausse de + 27,0 % du GMV** sur les 4 dernières semaines\*

\* Croissance sur les 4 dernières semaines arrêtées au 8 juin 2020

\*\* Excluant les magasins Codim en Corse : 8 supermarchés et 4 hypermarchés

# Le Groupe compte plus de 43 000 actionnaires individuels à fin 2019 représentant 17 % du capital

	Au 31/12/2019
Nombre de titres détenus par les actionnaires individuels (en millions)	18,8
Nombre d'actionnaires individuels identifiés	43 487
<b>% du capital</b>	<b>17,3 %</b>

- Le Groupe compte 43 000 actionnaires individuels soit 17 % du capital à fin 2019, contre 49 000 à fin 2018 soit 15 % du capital
- Le nombre moyen d'actions détenues par les actionnaires individuels s'est donc fortement renforcé sur la période

# Travaux 2019 du Comité Consultatif des Actionnaires (CCA)

## ■ Réunion du 24 septembre 2019

- Retour sur l'Assemblée générale 2019 et les résultats semestriels 2019
- Temps d'échange avec M. Otmane Hajji, Président-Directeur général de GreenYellow

## ■ Réunion du 2 juin 2020

- Temps d'échange avec M. Cyril Bourgois, Directeur de la Stratégie, de l'Innovation et de la Transformation Digitale sur la thématique « Comment le groupe Casino s'adapte t-il de manière innovante dans le contexte de crise sanitaire actuel ? »
- Retour sur le chiffre d'affaires du T1 2020 et le contexte actuel
- Présentation du format de l'Assemblée Générale 2020 et des résolutions

2 actionnaires individuels



Mme. Caroline  
Meignen



M. Bruno  
Marquet-Ellis

2 représentants d'une association  
d'actionnaires individuels



M. Jean-Pierre  
Belhoste de Soulanges  
*(de l'APAI)*



M. Didier  
Fougeras de Lavernolle  
*(de l'ANAF)*

1 ancien salarié  
actionnaire



M. Daniel  
Chabroux



# RESPONSABILITÉ SOCIALE D'ENTREPRISE

Matthieu Riché

GRUPE  
*Casino*  
NOURRIR UN MONDE  
DE DIVERSITÉ

# Le groupe Casino s'est pleinement mobilisé pendant la crise du COVID-19

- La crise du COVID-19 a mis en avant le **rôle essentiel de nos collaborateurs** et de **notre métier**, rappelant l'utilité sociale du Groupe

Garantir, à tous les citoyens, l'accès à une alimentation  
**SAINE et RESPONSABLE**  
en mobilisant toutes ses parties prenantes



- Notre Groupe a répondu à cette crise grâce à une mobilisation exceptionnelle portée par



L'engagement de nos **collaborateurs** pour servir les citoyens



Notre **réseau de magasins de proximité** situés en centre ville, en zone rurale et dans les quartiers



Notre offre de **produits responsables et locaux** s'appuyant sur les producteurs français et sur une chaîne d'approvisionnement **solidaire et résiliente**



La mobilisation de toutes nos enseignes pour répondre aux besoins des aides soignants et des publics les plus démunis

# Cette mobilisation exceptionnelle du Groupe s'est articulée autour de 4 axes majeurs



## Faciliter le travail des soignants

- **2 millions de masques** offerts aux CHUs Paris, Toulouse, Lyon, Valence, Montpellier, Saint-Etienne
- Accès prioritaire au site E-commerce de Monoprix

### 📍+ PORTAIL BLANC

- Plus de **2 000 paniers solidaires** livrés avec Microdon
- De nombreux produits livrés aux CHUs pour le personnel soignant (machine à café, dosettes de café, ...)



## Financer la Recherche contre le Covid-19

- **380 000 €** collectés par Monoprix, Franprix et Casino pour soutenir les programmes de recherche de l'AP-HP et de l'Institut Pasteur
- Versement de **25 %** du salaire d'avril et mai du Comex à l'alliance « Tous unis contre le virus » lancée par la Fondation de France, l'AP-HP et l'Institut Pasteur
- Participation au programme **FoldingAtHome avec Scalemax** visant à offrir de la puissance de calcul informatique pour aider la recherche sur le Covid-19



## Aider les personnes vulnérables

- Plus de **100 000 paniers solidaires** fournis par la Fondation Éxito pour venir en aide aux bébés et enfants de Colombie
- **400 tonnes** de produits de première nécessité données par GPA et ses enseignes à plus de 350 institutions réparties sur tout le pays
- **600 tablettes** offertes dans le cadre du programme Gardons le lien par le Groupe et Cdiscount
- Large diffusion des dispositifs d'alerte pour **lutter contre les violences conjugales** mis en place par le Gouvernement



## Soutenir les entreprises

- **60 millions de masques** acheminés et vendus par Cdiscount aux TPE / PME
- **20 millions de masques** commandés par Éxito pour sauvegarder l'emploi en Colombie des usines textiles avec lesquelles le groupe travaille
- **Autre exemple :** Casino a permis aux producteurs de la **fourme de Montbrison** d'écouler le lait pour faire face à la forte baisse des ventes de fromage
- GPA soutient les PME à passer la crise via différents programmes

# La démarche RSE du Groupe est structurée, reconnue, et portée au plus haut niveau

- Une démarche pilotée par le **Comité Exécutif** qui repose sur **15 priorités** dont l'**efficacité** est suivie par **30 indicateurs chiffrés**

Employeur engagé	Commerçant responsable	Partenaire de confiance	Acteur local solidaire	Groupe mobilisé pour l'environnement
<ul style="list-style-type: none"> <li>■ Promouvoir la diversité</li> <li>■ Faciliter l'insertion professionnelle des jeunes</li> <li>■ Favoriser l'évolution des collaborateurs</li> <li>■ Agir pour la santé et le bien-être au travail</li> </ul>	<ul style="list-style-type: none"> <li>■ Agir pour la santé des consommateurs</li> <li>■ Encourager une consommation respectueuse de l'environnement et de la biodiversité</li> <li>■ Lutter contre le gaspillage alimentaire</li> </ul>	<ul style="list-style-type: none"> <li>■ Renforcer la démarche d'éthique sociale</li> <li>■ Soutenir les filières de production locale</li> <li>■ Favoriser les démarches RSE des fournisseurs</li> </ul>	<ul style="list-style-type: none"> <li>■ Développer l'action des Fondations</li> <li>■ Développer les partenariats de solidarité</li> </ul>	<ul style="list-style-type: none"> <li>■ Réduire les émissions de gaz à effet de serre</li> <li>■ Améliorer l'efficacité énergétique</li> <li>■ Limiter et valoriser les déchets</li> </ul>

- Cette démarche est prise en compte dans la rémunération variable du **Président-Directeur général** et du **management**

**10 %**

de la **rémunération variable** du **Président-Directeur général** est indexée sur les notes obtenues auprès :

- des agences de notation extra-financières *Vigeo Eiris* et *FSTE4GOOD*
- de la société de gestion *Robeco Sam* (indice DJSI)

Taux d'atteinte 2019  
**100 %**

Taux d'atteinte 2019  
**200 %**

**5 %**

de la **rémunération variable** des cadres **en France** est indexée sur l'atteinte de 2 critères :

- **Égalité professionnelle** : pourcentage de femmes parmi les cadres du Groupe
- **Efficacité énergétique** : consommation électrique du Groupe en kWh/m<sup>2</sup> de surface de vente

# Le groupe Casino classé 1<sup>er</sup> distributeur européen pour sa politique et engagements RSE par Vigeo Eiris

Le groupe Casino est fier que Vigeo Eiris, l'agence de notation ESG (Environnementaux, Sociaux et Gouvernance) filiale de Moody's, le classe premier des entreprises européennes de distribution pour ses engagements en faveur du climat, de la protection de l'environnement, de sa politique de ressources humaines et de sa gouvernance d'entreprise

# FIER

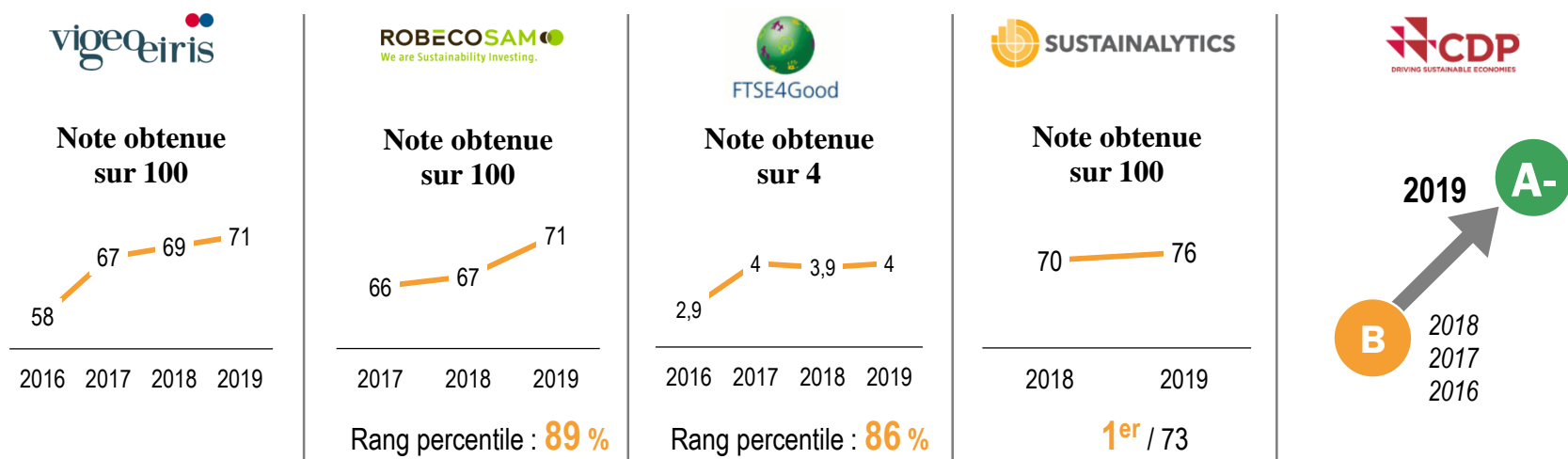


- Il est également premier pour sa politique sociale et de ressources humaines sur l'ensemble des 129 entreprises françaises évaluées par Vigeo Eiris
- Le groupe Casino est cité en référence pour l'égalité professionnelle et la diversité, l'insertion des personnes en situation de handicap et le management bienveillant
- Il est reconnu pour ses actions en faveur des produits Bio et du bien-être animal, ainsi que pour ses engagements de réduction des emballages plastiques et des émissions de gaz à effet de serre
- Depuis plus de 120 ans, avec ses 225 000 collaborateurs dans le monde au service de ses clients, le Groupe Casino agit résolument pour nourrir un monde de diversité



# Un Groupe leader en RSE

- Le groupe Casino atteint des notes extra-financières élevées auprès de l'ensemble des agences de notation



- De nombreux prix qui saluent la performance RSE du Groupe

**5**

Trophées LSA  
La Conso s'engage

**5**

Trophées au Grand prix Essec  
de la distribution responsable

**Lauréat**

du prix  
Daniel Tixier de l'Essec

# Employeur engagé

## Une politique ressources humaines innovante



Promouvoir toutes les diversités : 1<sup>ère</sup> et seule enseigne de distribution à avoir obtenu le Label Diversité et Égalité Professionnelle\*

- Le Groupe, qui a initié ses premières actions dès 1993 pour lutter contre les discriminations liées à l'origine a étendu ses actions aux discriminations liées à l'orientation sexuelle, au fait religieux, à l'apparence physique...

Indicateurs clés  
2019

**219 132**  
collaborateurs

**52 %**  
de femmes

**39 %**  
ont moins de 30 ans  
**14 %**  
de plus de 50 ans

**7 755**  
alternants

**3 133**  
collaborateurs recrutés dans les quartiers prioritaires de la politique de la ville\*\*  
vs **1 166** recrutements en 2018

### Renforcer l'égalité professionnelle entre les Femmes et les Hommes

Indicateurs clés  
2019

% de femmes cadres\*\*\*

**France**  
**42 %**  
+ 2,1 points  
vs 2015

**Groupe**  
**39,5 %**  
+ 3,3 points  
vs 2015

**Brésil**  
**33 %**  
+ 13,4 points  
vs 2015

**Colombie**  
**32,5 %**  
+ 5,4 points  
vs 2015

**99/100**  
**Index égalité**  
Femmes – Hommes pour Monoprix  
**88/100**  
pour Casino

### Favoriser l'accès à l'emploi des personnes en situation de handicap

- Le Groupe a initié sa politique en faveur des personnes en situation de handicap dès 1995

Indicateurs clés  
2019

**8 546**  
collaborateurs en situation de handicap,  
soit **+ 5%** vs 2018

**3 615**  
collaborateurs en situation de handicap en France

**4 457**  
collaborateurs en situation de handicap au Brésil  
**+ 778 personnes** vs 2018

\* Label certifié par l'AFNOR et reçu respectivement en 2009 et 2013 et renouvelé à chaque échéance. Données 2019 et 2015 – périmètre Groupe

\*\* CDI et CDD périmètre comparable

\*\*\* Périmètre comparable

# Agir pour un commerce responsable

## Des engagements forts pour une consommation plus responsable



Promouvoir  
l'Agriculture  
Biologique

Diminuer  
les emballages  
plastiques

Améliorer  
le profil  
nutritionnel  
des produits

Promouvoir  
le bien-être  
animal

Lutter contre  
le gaspillage  
alimentaire

# Agir pour un commerce responsable

## Un groupe pionnier sur les produits bio et sans résidus de pesticides

Une large offre de produits bio avec Monoprix Bio (lancée dès 1994), Casino Bio (dès 1998) et Franprix Bio

Indicateurs  
clés  
2019



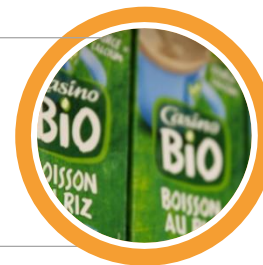
**1 100 M€**  
chiffre d'affaires  
du bio en magasins

soit  
**+ 15 % vs 2018**

**2 300**  
produits bio alimentaires  
à marque propre  
**+ 24% vs 2018**

**22 600**  
produits bio alimentaires à marque  
propre et à marque nationale  
**+ 14% vs 2018**

**+ de 200**  
magasins  
100 % bio



## Des démarches pionnières pour réduire l'impact et l'utilisation de pesticides dans les filières agricoles



### La démarche Agriplus

Développée par la marque Casino et contrôlée par un laboratoire indépendant. Aujourd'hui, **67** produits sont labellisés « Agriplus », ce qui garantit des produits sans résidus de pesticides quantifiés (insecticides, fongicides, herbicides)

**MONOPRIX**  
**TOUS CULTIV'ACTEURS**

### La démarche « Tous Cultiv'acteurs » :

Développée par Monoprix, pour que 500 producteurs en partenariat avec BEE FRIENDLY® n'utilisent plus de pesticides présentant un risque pour les pollinisateurs



### Le développement de l'offre de produits labellisés Haute valeur Environnementale

garantissant des pratiques agricoles durables. **21** fournisseurs engagés dans cette démarche en 2019

# Agir pour un commerce responsable

## Réduire les emballages plastiques : 1 an d'actions

1<sup>er</sup> signataire du Pacte national sur les emballages plastiques en 2019

PACTE NATIONAL  
SUR LES EMBALLAGES  
PLASTIQUES

1 AN APRÈS

12 000

Références  
produits  
analysées



5 600

produits seront  
améliorés entre  
2019 et 2021

150 produits en plus intègrent désormais du plastique recyclé, soit **160 tonnes** de plastique recyclé incorporé chaque année

*Par exemple, cette barquette en polystyrène expansé (PSE) a été remplacée par une barquette transparente sans PSE et recyclable*



### Une démarche expliquée aux consommateurs

Film diffusé sur les réseaux sociaux



Nouveau logo pour les produits dont l'emballage a été revu



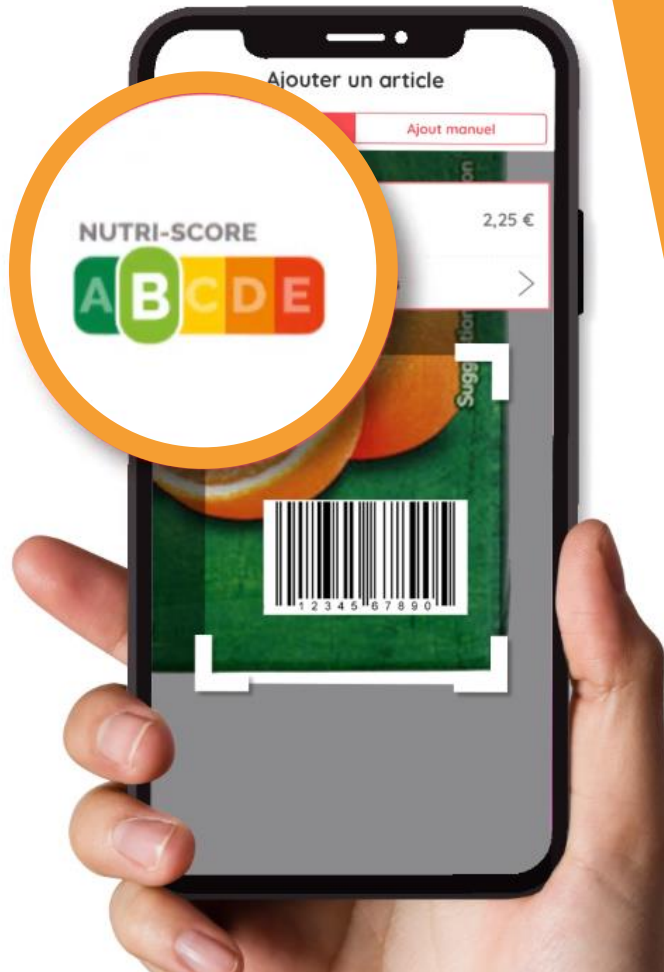
# VIDÉO

## Signature du Pacte plastique – Un an après



# Agir pour un commerce responsable

## Améliorer le profil nutritionnel des produits



**100 %** des produits Casino  
afficheront le Nutri-score d'ici 2021,  
soit sur 3 000 références

1 000 recettes seront optimisées  
pour améliorer leur Nutri-score

L'application Casino Max permet déjà d'afficher  
le Nutri-score de tous les produits renseignés  
dans la base OpenFactFoods

# Agir pour un commerce responsable

## Un groupe engagé pour promouvoir et améliorer le bien-être animal



**Pionnier de l'étiquetage Bien-être animal** co-crée avec 3 ONGs dont le CIWF, la LFDA et l'OABA, il s'est étendu en 2020 à de **nouvelles marques** et à **d'autres distributeurs**

### De nombreuses récompenses reçues pour ses engagements



**Casino** reçu le Trophée de la Meilleure Innovation en Grande distribution

**Franprix** a été récompensé par un **Œuf d'Or** pour son engagement à utiliser exclusivement des ovoproduits issus d'élevages hors-cage, dans tous ses produits à marque Franprix contenant des œufs d'ici à fin 2022 **et a obtenu la Mention d'Honneur aux Vaches d'Or** pour son engagement en faveur du bien-être des vaches laitières

**Monoprix** a reçu un **Poulet d'Or** pour son engagement pour le **Better Chicken Commitment**, qui concourt à l'amélioration des standards d'élevage et d'abattage de la filière poulet de chair



# Agir pour un commerce responsable

## Lutter contre le gaspillage alimentaire en innovant



**1 million**

**de repas sauvés**

avec



Too Good To Go



Le Groupe est partenaire  
de la Fédération Française  
des Banques Alimentaires  
depuis 2009

**18 700**  
**tonnes**

de produits donnés aux banques  
alimentaires et aux associations  
en 2019

Soit **+ 46 %** vs 2015

# Les engagements du groupe Casino en faveur du climat

## Des résultats alignés avec ses objectifs

Le groupe Casino a fait valider les objectifs climatiques suivants par le Science Based Targets jusqu'en 2025

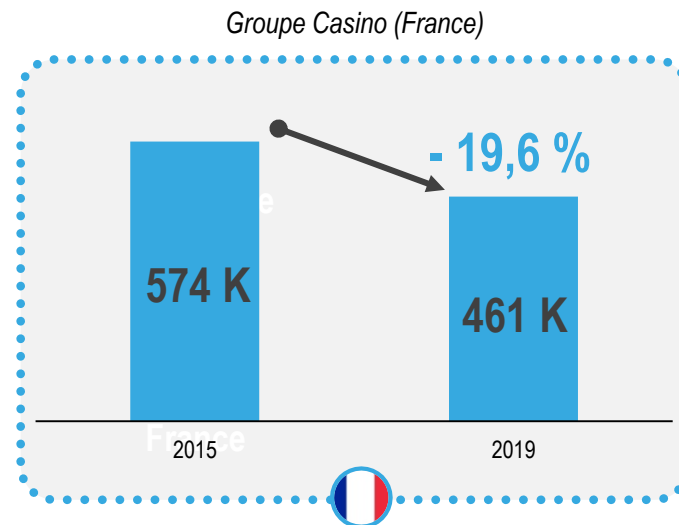
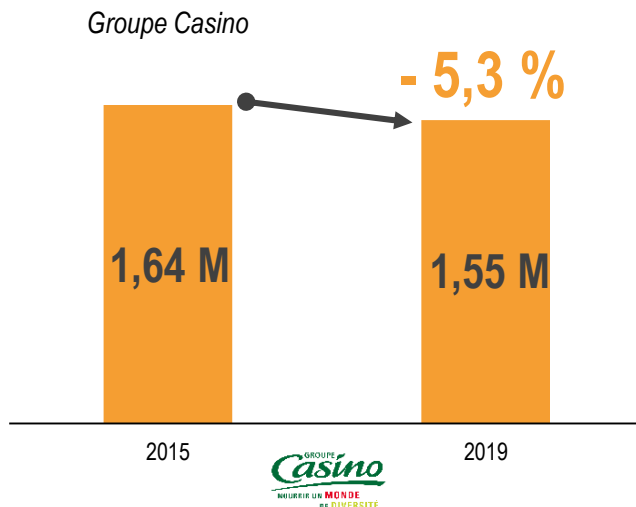


Réduire de **18 %** les émissions de gaz à effet de serre du Groupe essentiellement liées à l'énergie, aux gaz réfrigérant et au fret d'ici 2025 vs 2015 (scopes 1 et 2)

Réduire de **10 %** les émissions de gaz à effet de serre du Groupe, liées à la vente de produits et de carburants (scope 3) entre 2018 et 2025

### Évolution des émissions directes du groupe Casino entre 2015 et 2019 ( t CO<sub>2</sub>eq)

**A-**  
Note obtenue  
au   
par le groupe Casino  
en 2019



Tonnes de CO<sub>2</sub>eq sur le Scope 1 + 2 en tenant compte du périmètre 2019

# Les engagements du groupe Casino en faveur du climat

## Des résultats alignés avec ses objectifs

Le Groupe continue de réduire la consommation énergétique des magasins : - 8,2 % entre 2015 et 2019

- **Froid commercial et climatisation** : généralisation des portes sur les meubles et rénovation des climatiseurs
- **Éclairage** : poursuite du déploiement de l'éclairage basse consommation en technologie LED

Indicateurs clés  
2019

Consommation électrique (Kwh)  
par m<sup>2</sup> de surface de vente

**547**

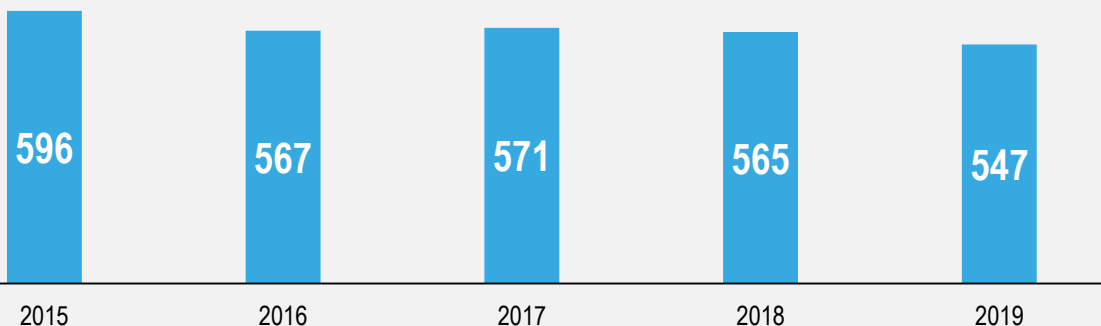
Kwh / m<sup>2</sup> de surface de vente

Groupe  
**2 834 GWh**  
d'électricité  
consommée  
- 5 % vs 2018

France  
**1 123 GWh**  
d'électricité  
consommés  
- 9 % vs 2018

**114 GWh**  
d'électricité renouvelable produite  
par les centrales solaires situées  
sur les actifs du Groupe  
+ 7 % vs 2018

Consommation électrique (Kwh) par m<sup>2</sup> de surface de vente



**- 8,2 %**  
entre 2015 et 2019

# Un groupe solidaire

## Des Fondations au service des plus démunis



### Artistes à l'école

2 000 élèves bénéficient chaque année d'un parcours d'éducation artistique et culturelle en partenariat avec l'Éducation nationale et Odéon – Théâtre de l'Europe

### Tous en Scène

500 000 € collectés depuis 2015 avec la Fondation Casino pour soutenir ses associations partenaires dont les **Apprentis d'Auteuil et l'Envol**

### En 2019, la Fondation Monoprix a fêté 10 ans d'actions pour lutter contre la solitude en ville

12 projets associatifs financés pour lutter contre la solitude des femmes démunies + de 460 K€ de dotations pour financer des projets associatifs.

### Un axe d'action prioritaire 2020 : la solitude face à la rue

### Gen Cero

64 000 enfants de 0 à 5 ans bénéficient d'une meilleure alimentation grâce à la Fondation Éxito afin qu'aucun enfant ne soit mal nourri en 2030

257 institutions soutenues

### Prosperar

43 bourses d'études accordées à des étudiants défavorisés afin de leur permettre de suivre des études supérieures au sein de l'Université FGV (Fundação Getulio Vargas)

### NATA

Formation et accompagnement de 360 jeunes défavorisés aux métiers de la boulangerie, de la pâtisserie et des produits laitiers

# Un groupe solidaire

## Des enseignes engagées au service de nombreuses causes d'intérêt public

### La recherche contre le cancer du sein



**620 000 €**

collectés en 2019 au bénéfice de l'Institut Curie par Monoprix



L'opération est reconduite en 2020

### Les Banques Alimentaires



BANQUES ALIMENTAIRES

Indicateurs clés  
**2019**

**3 200 tonnes**

de produits alimentaires de 1<sup>ère</sup> nécessité collectées en magasins auprès des clients

**1 300 tonnes**

de produits collectées en magasins par GPA lors de la 7<sup>e</sup> édition de la journée de solidarité « Dia de Solidariedade »

**37,4 M**

équivalent repas donnés par les magasins et entrepôts du Groupe

### Les associations de terrain



a permis à **20 personnes** de sortir durablement de leur situation de grande précarité en obtenant un CDI en magasin, grâce au *programme mené avec Emmaüs Défi*

a collecté **2 millions d'euros** depuis 2014 et soutenu plus de 450 associations grâce à la mise en place de l'**Arrondi en Caisse** et du **don sur terminal de paiement**



permet le **don en ligne** avec **Un Rien c'est tout** afin de soutenir des associations telles que le **Secours Populaire**



... soutient de nombreuses associations au travers d'opérations de produits partages notamment au bénéfice de l'association **Handichiens**



# GOUVERNANCE

Jacques Dumas

# Composition actuelle du Conseil d'administration

- 11 administratrices et administrateurs
- 1 administrateur représentant les salariés
- 4 membres indépendants : 36 % > 1/3 préconisé par le code Afep-Medef
- 5 femmes : 46 %

Jean-Charles Naouri, Président-Directeur général		
Membres indépendants	Autres personnalités extérieures qualifiées	Administrateurs représentant l'actionnaire majoritaire
Nathalie Andrieux	David de Rothschild	Jacques Dumas, représentant d'Euris
Christiane Féral-Schuhl	Frédéric Saint-Geours	Didier Lévêque, représentant de Finatis
Laure Hauseux		Odile Muracciole, représentante de Matignon Diderot
Catherine Lucet, Administratrice référente		Michel Savart, représentant de Foncière Euris
	Administrateur représentant les salariés	
	Gilbert Delahaye	

# Activité du Conseil d'administration et de ses Comités en 2019

## CONSEIL D'ADMINISTRATION

13 réunions

Forte implication des administrateurs : **93,5 % taux de présence**

## FOCUS 2019

Stratégie du Groupe et des enseignes 2019-2021 (étendu à 2022)

Situation financière et notation

Désendettement et plan de cession d'actifs

Réorganisation des activités en Amérique Latine

Procédures de sauvegarde des maisons-mères

Partenariats, digitalisation et innovation

## Catherine Lucet, Administratrice référente indépendante\*

Présidente du Comité gouvernance et RSE (7 réunions)

Membre du Comité d'audit (13 réunions)

A participé à toutes les réunions du Conseil et des Comités

A développé le dialogue actionnarial avec les investisseurs

A continué à animer les relations avec les administrateurs

\* Les travaux du Conseil, des Comités et de l'Administratrice référente sont détaillés dans le Document d'enregistrement universel p. 335 à 346



# Activité des Comités en 2019 – 24 réunions

Comité d'audit	Comité des nominations et des rémunérations	Comité gouvernance et RSE
<b>Frédéric Saint-Geours</b> (Président)	<b>Nathalie Andrieux</b> (Présidente)*	<b>Catherine Lucet</b> (Présidente)*
Laure Hauseux*	Gilbert Delahaye	Nathalie Andrieux*
Catherine Lucet*	Laure Hauseux *	Christiane Féral-Schuhl*
	David de Rothschild	Frédéric Saint-Geours
<b>13</b> réunions	<b>4</b> réunions	<b>7</b> réunions
Taux de présence : <b>100 %</b>	Taux de présence : <b>100 %</b>	Taux de présence : <b>100 %</b>
Indépendance : <b>2/3</b>	Indépendance : <b>2/3</b>	Indépendance : <b>3/4</b>

\* Administratrice indépendante

# Mission temporaire spécifique confiée au Comité gouvernance et RSE

- **Aménagement temporaire** des compétences dans le contexte des **procédures de sauvegarde des maisons-mères** (Dispositif approuvé par le Conseil le 13 juin 2019 sur la proposition du Comité gouvernance et RSE assisté de conseils juridiques)
  
- **Objectifs :**
  - Dispositif visant l'information régulière du Comité et du Conseil sur le déroulement des procédures de sauvegarde des maisons-mères, l'étude des impacts sur Casino et la préservation de l'intérêt social de Casino dans le contexte de ces procédures
  
- **Moyens :**
  - Désignation d'un avocat du Conseil d'administration, indépendant des maison-mères
  - Le Comité bénéficie d'avis de tiers experts financiers et juridiques et peut recourir à toutes expertises indépendantes
  - Il s'appuie également sur les travaux du Comité d'audit

# Composition du Conseil d'administration

## Propositions soumises à l'Assemblée générale (résolutions 9 à 13)

### ▪ Renouvellement de 5 mandats arrivant à échéance

- Christiane Féral-Schuhl
- David de Rothschild
- Frédéric Saint-Geours
- Euris (représentée par Jacques Dumas), représentant l'actionnaire de contrôle
- Foncière Euris (représentée par Michel Savart), représentant l'actionnaire de contrôle
- Le mandat de Gilbert Delahaye venant à échéance ne peut être maintenu suite à la loi Pacte qui a exclu la Société du champ d'application de ce régime de représentation des salariés dans les conseils d'administration, la représentation étant désormais organisée au niveau de la maison-mère Rallye

# Composition du Conseil d'administration

## Propositions soumises à l'Assemblée générale (résolutions 14 et 15)

### ■ Nomination de 2 nouveaux administrateurs

#### ■ Fimalac, représentée par **Thomas Piquemal**, Directeur général délégué de Fimalac



- Diplômé de l'ESSEC, débute sa carrière dans l'audit en 1991 chez Arthur Andersen, puis rejoint en 1995 le département Fusions & Acquisitions de la banque Lazard dont il devient associé-gérant cinq ans plus tard. A la fin de l'année 2008, il prend la responsabilité du partenariat stratégique signé entre Lazard et le fonds d'investissement américain Apollo
- Janvier 2019, il rejoint Veolia Environnement en qualité de Directeur général Adjoint, en charge des Finances et intègre le Comité Exécutif du Groupe
- Rejoint en février 2010 jusqu'en mars 2016, EDF comme Directeur Exécutif Groupe en charge des finances. A partir de mai 2016, devient Responsable des fusions-acquisitions de Deutsche Bank Monde et Président des activités d'investissements et financement de Deutsche Bank France jusqu'en avril 2018
- Rejoint Fimalac en qualité de Directeur général délégué en mai 2018

# Composition du Conseil d'administration

## Propositions soumises à l'Assemblée générale (résolutions 14 et 15)

- Saris, filiale du groupe Euris, représentée par **Josseline de Clausade**



- Ancienne élève de l'ENA, diplômée de l'Institut d'Études Politiques de Paris. Est membre du Conseil d'Etat et a exercé les fonctions de Rapporteur public (1986-1990) et de Rapporteur général (2005-2007)
- A été diplomate à la Représentation permanente de la France auprès de l'UE (1993-1996), Conseiller au cabinet du Ministre des Affaires étrangères Hubert Védrine (1997-2000) puis Consul général de France à Los Angeles (2000-2002)
- A également été Rapporteur général de la Commission pour la libération de la croissance française (2007-2008) et Directeur de la conformité du groupe Areva (2008-2011) en charge de l'audit, du contrôle interne et de la gouvernance. Elle est par ailleurs membre du Conseil Stratégique France Colombie institué par les Présidents des deux pays en 2015
- Est depuis 2012 Conseiller du Président Directeur-général du groupe Casino

# Composition du Conseil d'administration à l'issue de l'Assemblée\*

- Jean-Charles Naouri – Président-Directeur général
- 13 administrateurs et 2 censeurs
- 6 femmes (46 %)
- 31 % de membres indépendants dont l'administratrice référente (4/13)
- Diversité des compétences des membres du Conseil
- Le Conseil d'administration poursuit le recrutement d'un nouveau membre indépendant afin que le taux d'indépendance soit à nouveau porté au seuil du 1/3 préconisé par le Code Afep-Medef

\* Sous réserve du vote des résolutions 9 à 15

# Rémunération du Président-Directeur général au titre de 2019 et du LTI 2017

## Résolution 5

- **Structure de rémunération présentée à l'Assemblée 2019**
  - Rémunération fixe : 480 K€
  - Rémunération variable annuelle conditionnelle : cible à 130 % de la rémunération fixe (624 K€) ; maximum à 167,5 %
  - Rémunération variable long terme conditionnelle : 480 K€ (montant cible et maximum) versée éventuellement à terme en 2022 (période d'acquisition de 3 ans)
  - Jetons de présence : 12,5 K€
  
- **Rémunération variable annuelle 2019 en application des objectifs quantitatifs préfixés :**
  - **174,7 K€**
  
- **Rémunération variable conditionnelle de long terme (LTI) 2017 en application des objectifs quantitatifs préfixés :**
  - **360 K€**

# Rémunération du Président-Directeur général au titre de 2019

## Résolution 6

- **Proposition d'attribution d'une rémunération complémentaire au titre de 2019**
  - Rémunération de la contribution déterminante du Président-Directeur général dans la conception et la réalisation des opérations stratégiques de transformation du Groupe et de désendettement associé au plan de cession d'actifs réalisées en 2019 (réorganisation des activités en Amérique latine, cessions d'actifs, renforcement de la structure financière)
  - En effet, les modalités de détermination de la rémunération variable 2019 du Président-Directeur général ne mesurent pas sa performance dans la conception et la réalisation de telles opérations
  - Alignée sur la politique de rémunérations complémentaires mise en place pour le Comex en vue de reconnaître une contribution déterminante à la réussite d'opérations stratégiques et/ou complexes
  
- **Montant proposé : 655 K€**, correspondant à une année de rémunération fixe et variable 2019 (versement soumis au vote de l'Assemblée)

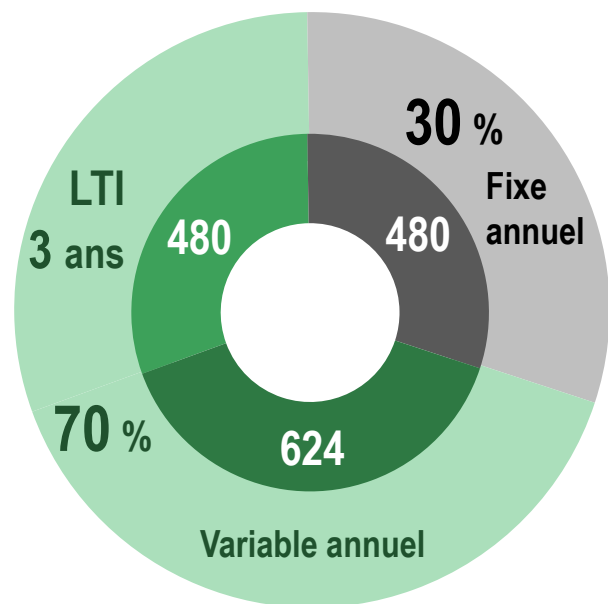


# Rémunération du Président-Directeur général au titre de 2020

## Résolution 7

### Structure 2020 inchangée vs 2019

Cible en K€



### Rémunération fixe et variable annuelle

- Rémunération fixe : 480 K€ (inchangée depuis 2013)
- Rémunération variable annuelle conditionnelle : cible à 130 % et maximum à 167,5 % de la rémunération fixe
- Objectifs uniquement quantitatifs :
  - 3 objectifs financiers (poids 90 % de la cible) avec une surperformance possible : Croissance comparable du CA consolidé, EBITDA France, Free Cash Flow France
  - 1 objectif lié à la RSE (poids 10 % de la cible) sans surperformance possible : moyennes des notes de 3 agences de notation extra-financière ; cible fixée à la moyenne des notes obtenues par Casino en 2019, majorée d'un point, seuil minimum fixé à la moyenne des notes des 2 dernières années, avec un calcul linéaire entre les deux bornes

# Rémunération du Président-Directeur général au titre de 2020

## Résolution 7

### ■ Rémunération variable conditionnelle de long terme (LTI)

- Montant cible et maximum : 100 % de la rémunération fixe (480 K€), versé éventuellement en 2023
- Intégralement soumise à 3 natures de conditions de performance mesurant au terme de 3 exercices (2020-2022) :
  - L'évolution du ratio moyen d'EBITDA sur CA du Groupe sur la période ; mode de calcul linéaire avec un seuil minimum d'acquisition (poids 50 % de la cible)
  - L'évolution du TSR de Casino par rapport à celui d'un échantillon de 9 sociétés européennes du Food retail ; mode de calcul linéaire avec un seuil minimum d'acquisition fixé à la médiane du panel (**poids réduit à 30 % de la cible**)
  - **Et désormais 2 critères de RSE** (poids 10 % de la cible chacun) : présence des femmes dans l'encadrement supérieur en France (objectif de 34 % et seuil minimum de 32 %) et réduction des émissions de CO<sub>2</sub> en France (objectif de 380 Kt et seuil minimum de 405 Kt) ; mode de calcul linéaire

### ■ Autres éléments

- Rémunération d'administrateur : 12,5 K€
- Aucun avantage en nature, régime de retraite supplémentaire, aucune indemnité de départ ou de non-concurrence ou attribution d'options ou d'actions gratuites

# Rémunération des mandataires sociaux non exécutifs

## Résolution 8

**Au titre de 2019, le montant total versé s'est élevé à 518K€ vs 507K€ en 2018**

**Au titre de 2020, la structure reste inchangée vs 2019**

### ▪ **Administrateurs :**

- Montant individuel de base de 25 K€, composé d'une partie fixe de 8,5 K€ et d'une partie variable de 16,5 K€ en fonction de la présence, inchangé depuis 2007.
- Pour les administrateurs représentant l'actionnaire de contrôle, limitation à 12,5 K€ (partie fixe de 8,25 K€ et part variable de 4,25 K€)

▪ **Administratrice référente :** montant fixe complémentaire de 15 K€

▪ **Présidence d'un Comité :** montant fixe complémentaire de 10 K€

# Rémunération des mandataires sociaux non exécutifs au titre de 2020

## Résolution 8

### ▪ Membres du Comité d'audit :

- Montant individuel de base : 20 K€, composé d'une partie fixe de 6,5 K€ et d'une partie variable de 13,5 K€, inchangé depuis 2007
- Montant complémentaire : 2 K€ euros par séance au-dessus de 6 réunions par an, dans la limite d'un montant global individuel de 10 K€ par an

### ▪ Membres du CNR et du Comité gouvernance et RSE :

- Montant individuel de base : 16 K€, composé d'une partie fixe de 6,5 K€ et d'une partie variable de 9,5 K€
- Montant complémentaire : 2 K€ par séance au-dessus de 4 réunions par an, dans la limite d'un montant global individuel de 6 K€ par an



# RAPPORT DES COMMISSAIRES AUX COMPTES

# Liste des rapports des commissaires aux comptes

- Rapport sur les comptes annuels (pages 151 à 154 du DEU\*)
- Rapport sur les comptes consolidés (pages 40 à 47 du DEU\*)
- Rapport spécial des commissaires aux comptes sur les conventions réglementées (pages 181 à 184 du DEU\*)
- Rapport sur l'autorisation d'attribution d'actions gratuites existantes ou à émettre

\* Document d'Enregistrement Universel 2019

# Comptes annuels de Casino, Guichard-Perrachon

Document d'enregistrement universel : page 151 à 154

## Première résolution

- Certification des comptes sans réserve, ni observation

« Les comptes annuels sont, au regard des règles et principes comptables français, réguliers et sincères et donnent une image fidèle du résultat des opérations de l'exercice écoulé, ainsi que de la situation financière et du patrimoine de la société à la fin de cet exercice »

- Points clés de l'audit

- Évaluation des titres de participations
- Respect des ratios bancaires

- Aucune observation sur le rapport de gestion, les autres documents sur la situation financière ni sur le rapport du conseil d'administration sur le gouvernement d'entreprise

# Comptes consolidés de Casino, Guichard-Perrachon

Document d'enregistrement universel : page 40 à 47

## Deuxième résolution

- Certification des comptes sans réserve, incluant une observation sur les changements de méthode de la période

« Les comptes consolidés sont, au regard du référentiel IFRS tel qu'adopté dans l'Union européenne, réguliers et sincères et donnent une image fidèle du résultat des opérations de l'exercice écoulé ainsi que de la situation financière et du patrimoine, à la fin de l'exercice, de l'ensemble constitué par les personnes et entités comprises dans la consolidation »

- Points clés de l'audit

- Évaluation des actifs et passifs détenus en vue de la vente et du résultat des activités abandonnées de Leader Price
- Tests de dépréciation des goodwill et des marques
- Première application de la norme IFRS 16 – Contrats de location
- Respect des ratios bancaires
- Reconnaissance des crédits de taxes et suivi des passifs fiscaux éventuels chez GPA
- Évaluation des avantages commerciaux à percevoir auprès des fournisseurs en fin d'exercice



# Conventions réglementées de Casino, Guichard- Perrachon

**Document d'enregistrement universel : page 181 à 184**

## **Conventions soumises à l'approbation de l'Assemblée générale**

- Il ne nous a été donné avis d'aucune convention autorisée et conclue au cours de l'exercice écoulé à soumettre à l'approbation de l'Assemblée Générale en application des dispositions de l'article L.225-38 du Code de Commerce

## **Conventions déjà approuvées par l'Assemblée générale**

- Conventions approuvées au cours d'exercices antérieurs
  - Dont l'exécution s'est poursuivie au cours de l'exercice écoulé
    - Convention de conseil conclue avec la société Euris
    - Affiliation du Président-Directeur général, M. Jean-Charles Naouri, au régime d'assurance maladie, invalidité, incapacité et décès
    - Convention de prise en charges de frais avec la société Mercialys
  - Sans exécution au cours de l'exercice écoulé
    - Convention de partenariat immobilier conclue avec la société Mercialys

# Rapport spécial sur l'autorisation d'attribution d'actions gratuites existantes ou à émettre

## Dix-septième résolution

- Autorisation conférée au Conseil d'administration à l'effet d'attribuer gratuitement des actions existantes ou à émettre de la Société au bénéfice des membres du personnel salarié de la Société et des sociétés qui lui sont liées avec renonciation de plein droit des actionnaires à leur droit préférentiel de souscription.
  - Limitation à 2 % du capital au 17 juin 2020 du nombre d'actions pouvant être attribuées au bénéfice des membres du personnel salarié de la Société et des sociétés qui lui sont liées
- 
- Aucune observation à formuler sur les informations données dans le rapport du conseil d'administration



# Q&A

Céline Donadieu-Lefèvre



# RÉSOLUTIONS

Céline Donadieu-Lefèvre

# Assemblée générale ordinaire

## Première résolution

- Approbation des compte sociaux de l'exercice clos le 31 décembre 2019
  - Cette résolution est approuvée à la majorité :  
**98,55% « POUR » / 1,45% « CONTRE »**

## Deuxième résolution

- Approbation des compte consolidés de l'exercice clos le 31 décembre 2019
  - Cette résolution est approuvée à la majorité:  
**98,64% « POUR » / 1,36% « CONTRE »**

# Assemblée générale ordinaire

## Troisième résolution

- Affectation du résultat de l'exercice : la perte de l'exercice est affectée en totalité au compte report à nouveau lequel ressortira après affectation à la somme de 4 189 210 516,29 €
  - **Cette résolution est approuvée à la majorité:**  
**99,93% « POUR » / 0,07% « CONTRE »**

# Assemblée générale ordinaire

## Quatrième résolution

- Approbation des informations mentionnées à l'article L.225-37-3, I du Code de commerce relatives à la rémunération des mandataires sociaux de l'exercice 2019
  - Cette résolution est approuvée à la majorité:  
**99,15% « POUR » / 0,85% « CONTRE »**

## Cinquième résolution

- Approbation de la rémunération totale et des avantages de toute nature versés au cours de l'exercice 2019 ou attribués au titre du même exercice au Président-Directeur général
  - Cette résolution est approuvée à la majorité:  
**93,02% « POUR » / 6,98% « CONTRE »**

# Assemblée générale ordinaire

## Sixième résolution

- Amendement à la politique de rémunération 2019 du Président-Directeur général
  - Cette résolution est approuvée à la majorité:  
**91,34% « POUR » / 8,66% « CONTRE »**

## Septième résolution

- Approbation de la politique de rémunération du Président-Directeur général au titre de l'exercice 2020 en raison de son mandat
  - Cette résolution est approuvée à la majorité:  
**99,48% « POUR » / 0,52% « CONTRE »**



# Assemblée générale ordinaire

## Huitième résolution

- Approbation de la politique de rémunération des administrateurs non dirigeants au titre de l'exercice 2020
  - Cette résolution est approuvée à la majorité:  
**99,84% « POUR » / 0,16% « CONTRE »**

# Assemblée générale ordinaire

## Neuvième résolution

- Renouvellement du mandat d'administrateur de la société Euris
  - Cette résolution est approuvée à la majorité:  
**93,29% « POUR » / 6,71% « CONTRE »**

## Dixième résolution

- Renouvellement du mandat d'administrateur de la société Foncière Euris
  - Cette résolution est approuvée à la majorité:  
**93,20% « POUR » / 6,80% « CONTRE »**

# Assemblée générale ordinaire

## Onzième résolution

- Renouvellement du mandat d'administrateur de Mme Christiane Féral-Schuhl
  - Cette résolution est approuvée à la majorité:  
**99,80% « POUR » / 0,20% « CONTRE »**

## Douzième résolution

- Renouvellement du mandat d'administrateur de M. David de Rothschild
  - Cette résolution est approuvée à la majorité:  
**91,39% « POUR » / 8,61% « CONTRE »**

# Assemblée générale ordinaire

## Treizième résolution

- Renouvellement du mandat d'administrateur de M. Frédéric Saint-Geours
  - Cette résolution est approuvée à la majorité:  
**91,97% « POUR » / 8,03% « CONTRE »**

## Quatorzième résolution

- Nomination de la société Fimalac en qualité d'administrateur
  - Cette résolution est approuvée à la majorité:  
**93,35% « POUR » / 6,65% « CONTRE »**

# Assemblée générale ordinaire

## Quinzième résolution

- Nomination de la société Saris en qualité d'administrateur
  - **Cette résolution est approuvée à la majorité:**  
**93,33% « POUR » / 6,67% « CONTRE »**

## Seizième résolution

- Autorisation d'achat par la Société de ses propres actions
  - Plafond : **10 %** du capital
  - Prix d'achat maximum : **100 €** par action
  - Durée : **18** mois
  - Utilisation en période d'OPA : **Non\***
  - **Cette résolution est approuvée à la majorité:**  
**94,27% « POUR » / 5,73% « CONTRE »**

\* Sauf pour satisfaire des engagements de livraison de titres (attributions gratuites d'actions notamment) engagés et annoncés avant le lancement de l'offre

# Assemblée générale extraordinaire

## Dix-septième résolution

- Autorisation conférée au Conseil d'administration à l'effet d'attribuer gratuitement des actions existantes ou à émettre de la Société au bénéfice des membres du personnel salarié de la Société et des sociétés qui lui sont liées ; renonciation de plein droit des actionnaires à leur droit préférentiel de souscription

- Plafond : 2 % du capital au 17 juin 2020

- Durée : 36 mois

- **Cette résolution est approuvée à la majorité:**

**94,23% « POUR » / 5,77% « CONTRE »**

## Dix-huitième résolution

- Modification statutaire relative à l'identification de l'actionnariat (*article 11*)

*Afin de se mettre en conformité avec les nouvelles dispositions légales relatives à l'identification de l'actionnariat*

- **Cette résolution est approuvée à la majorité:**

**98,68% « POUR » / 1,32% « CONTRE »**

# Assemblée générale extraordinaire

## Dix-neuvième résolution

- Modification statutaire relative à la désignation d'administrateurs représentant les salariés au sein du Conseil d'administration (*article 14 des statuts*)

*Il est ainsi proposé d'amender la rédaction de l'article 14.II des statuts afin de refléter la sortie de la Société du champ d'application de ce régime obligatoire et le nombre d'administrateurs salariés requis par les nouvelles dispositions de l'article L.225-27-1 du Code de commerce lorsque ce régime est applicable*

- Cette résolution est approuvée à la majorité:

**98,68% « POUR » / 1,32% « CONTRE »**

## Vingtième résolution

- Modification statutaire relative aux modalités de délibération du Conseil d'administration (*article 18*)

*Mise en conformité avec la nouvelle rédaction de l'article L.225-37 du Code de commerce*

- Cette résolution est approuvée à la majorité:

**98,67% « POUR » / 1,33% « CONTRE »**

# Assemblée générale extraordinaire

## Vingt et unième résolution

- Modifications statutaires relatives à la rémunération des administrateurs (*articles 22 et 29*)

*Remplacement des termes « jetons de présence » par le terme « rémunération », suite à la modification de l'article L.225-45 du Code de commerce*

- Cette résolution est approuvée à la majorité:

**98,53% « POUR » / 1,47% « CONTRE »**

## Vingt-deuxième résolution

- Modifications statutaires relatives aux modalités de calcul de la majorité dans les assemblées générales (*articles 29 et 30*)

*Mise en conformité la rédaction du paragraphe III de l'article 29 et du paragraphe II de l'article 30 des statuts suite à la modification des articles L.225-96, L.225-98 et L.225-107 du Code de commerce*

- Cette résolution est approuvée à la majorité:

**98,54% « POUR » / 1,46% « CONTRE »**



# Assemblée générale extraordinaire

## Vingt-troisième résolution

- Modification statutaire relative à la nomination de Commissaires aux comptes suppléants (*article 24*)

*Conformément aux dispositions du 2<sup>e</sup> alinéa de l'article L.823- 1 du Code de commerce, permettant de ne pas nommer de Commissaire aux comptes suppléants dès lors que le Commissaire aux comptes titulaire est une personne morale autre qu'une SASU ou une EURL, proposition de modification de la rédaction de l'article 24*

- Cette résolution est approuvée à la majorité:

**98,68% « POUR » / 1,32% « CONTRE »**

## Vingt-quatrième résolution

- Modification statutaire relative aux pouvoirs du Conseil d'administration (*article 19*)

*Mise en conformité avec les dispositions de l'article L.225- 35 du Code de commerce*

- Cette résolution est approuvée à la majorité:

**98,67% « POUR » / 1,33% « CONTRE »**

# Assemblée générale extraordinaire

## Vingt-cinquième résolution

- Modification statutaire relative à la ratification du transfert de siège social par l'Assemblée générale (*article 29*)

*Mise en conformité* avec les dispositions de l'article 4 des statuts

- Cette résolution est approuvée à la majorité:

**98,67% « POUR » / 1,33% « CONTRE »**

## Vingt-sixième résolution

- Pouvoirs pour l'accomplissement des formalités

- Cette résolution est approuvée à la majorité:

**99,99% « POUR » / 0,01% « CONTRE »**